

Dūmu detektors AngelEye TPS0501-AE-FR (SA410) komplekts ar diviem dūmu detektoriem.

(Fotoelektriska kamera, īpaši jūtīga pret ugunsgrēku dzīvojamās telpas, guļamistabās un gaitēnos)

1.-2. PAMATĪPAŠĪBAS

- Bateriju darbības princips,
- Darbība režīma gaismas signāls (LED) Mirgo aptuveni ik pēc 45,
- Brīdinājums par zemu akumulatora līmeni. Skaņas signāls ik pēc 45 sekundēm līdz 30 dienām kad baterijas ir jāmaina,
- Brīdinājums par zemu akumulatora līmeni bez skaņas. Brīdinājums par zemu akumulatora uzlādes līmeni bieži sākas naktī. Atslēdziet skaņas signālu uz desmit stundām nospiežot testa pogu, baterijas var neizņemt. Nomainiet tās nākošajā dienā. Sarkanā gaismas diode mirgos divas reizes ik pēc 45 sekundēm, lai atgādinātu par izlādējušos akumulatoru, kura skaņas signāls tika izslēgts,
- Trauksmes pauze. Atslēdz skaņas signālu nospiežot testa pogu. Sarkanā gaismas diode mirgos 7-8 sekundes, lai atgādinātu par izslēgtu skaņas signālu.
- Testa poga. Savienojuma, bateriju un signāla pārbaude.
- Skaļums 85 db (Pjezo elektriskais signāls). Automātiski atslēdzas zūdod bīstamības līmenim
- Viegli uzstādāms.

3. ESI GATAVS.

Pareizi uzstādīti un uzturēti dūmu un karstuma detektori ir mājas ugunsdrošības būtiska sastāvdaļa . Pārskatiet ugunsbīstamību un pēc iespējas novērsiet bīstamos apstākļus. Kad izcēlies ugunsgrēks sagatavots un praktizēts evakuācijas plāns varētu izrādīties būtisks. Apsveriet un apspriediet šādus padomus: Pārliecinieties vai trauksmes signāls ir visiem pazīstams.

Pārbaudiet durvis ar rokām, pirms tās tiek atvērtas. Ja tās ir karstas, uguns iespējams tām ir piekļuvis no otras puses, atstājiet tās aizvērtas un atrodi citu evakuācijas ceļu.

Netērējiet laiku mantu vākšanai. Izvadiet visus iedzīvotājus un izejiet no ēkas.

Jūsu dzīve ir vērtīgāka!

- EVAKUĒJIES! SAGAJDI UGUNSDZĒSĒJU BRIGĀDI.

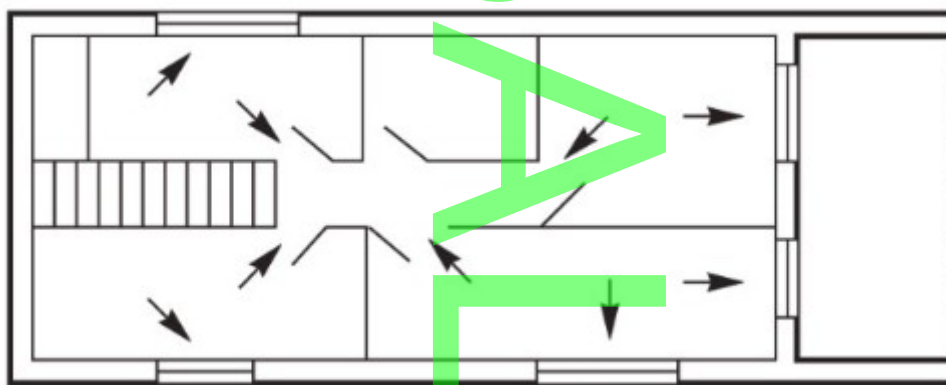
Pēc evakuācijas turieties noteiktā tikšanās vietā.

Ja esat iekšā iesprostots, palieciet tuvu grīdai, aizklājiet muti ar audumu, elpojiet vienmērīgi.

Visas durvis un logus turiet aizvērtus izņemot evakuācijas nolūkā.

Sagatavojiet un praktizējiet glābšanās plānu pirms ugunsgrēka sākuma!

Uzzīmējiet stāvu plānu. Bieži rīkojiet ugunsdzēsības mācības. Praktizējiet evakuāciju.



4. DŪMU DETEKTORU UZSTĀDĪŠANA.

|1. Dūmu detektoru jāuzstāda vismaz starp guļamistabām un iespējamiem uguns izcelsmes avotiem, piemēram, starp istabām un virtuvēm. Vienstāvu mājās ar vienu guļas vietu dūmu detektoru jāuzstāda gaitenī, pēc iespējas tuvāk guļas vietai . Lai nodrošinātu dzirdamību, nevienam no dūmu detektoriem nevajadzētu atrasties tālāk par 3 metriem no jebkuras guļamistabas durvīm un, ja nepieciešams, tad ir jāuzstāda vairāk nekā viens dūmu detektoru, it īpaši, gadījumā, ja gaitenis ir vairāk par 15m garumā. Vienstāvu mājās ar divām atsevišķām guļamtelpām ir nepieciešams uzstādīt vismaz divus dūmu detektorus.

Vairāku stāvu vai sadalītu līmeņu ēkās ir jāuzstāda vismaz 5 dūmu detektori, a vienam pie katras guļas vietas, vismaz pirmajā stāvā starp kāpņu telpu un istabām, kurās varētu izcēlies ugunsgrēks, un katrā stāvā apdzīvotajās zonās, kuras veido daļu no evakuācijas ceļa (parasti gaitēni un izejas vietas).

2.Dūmu detektoru vietā evakuācijas maršrutos nedrīkst izmantot karstuma detektorus, tos ir atļauts izmantot papildus dūmu detektoriem un tiem vienmēr vajadzētu būt savstarpēji savienotiem ar dūmu detektoriem. Papildus karstuma detektorus jāuzstāda guļamistabās un vietās kur varētu izcēlies ugunsgrēks, kas var tikt izraisīts kļūdaini pieslēgtu gaismas un siltuma ierīču rezultātā, no smēķēšanas vai citiem draidiem.

3. Lai nodrošinātu vislabāko aizsardzību dūmu detektori ir jāuzstāda katrā Jūsu mājas telpā, izņemot vietas, kuras minētas 5. punktā.

Karstuma detektorus ir jāizmanto virtuvēs un katlu telpās, veļas mazgātavās, garāžās un tamlīdzīgās vietās, kur dūmu detektori nav piemēroti. Visiem detektoriem ir jābūt savstarpēji savienotiem.

4. Uzstādiet dūmu detektorus kustības zonās ar attālumu, kas nav lielāks par 7,5 m no vistālākās sienas, ne vairāk kā 7,5 m no durvīm līdz jebkurai telpai, kurā varētu sākties ugunsgrēks un ne tālāk kā 7,5 m no nākošā dūmu detektora. Telpās, kas aizsargātas ar karstuma detektoru, dūmu detektoram vajadzētu atrasties ne tālāk kā 5,3 m no tuvākā karstuma detektora.

5. Ja telpā ir uzstādīti karstuma detektori, tiem jābūt uzstādītiem 5,3 m attālumā no vistālākās sienas un ne vairāk kā 5,3 m no durvīm līdz jebkurai telpai kurā varētu sākties ugunsgrēks un ne tālāk par 5,3 m no nākamā karstuma detektora.

6. Tā kā nav iespējams paredzēt ugunsgrēka avotu, vislabākā detektora uzstādīšanas vieta parasti ir istabas vai gaitiņa centrs. Ja ir nepieciešams novietot dūmu detektoru uz sienas, tad uzstādīšana jāveic tā, lai dūmu detektora kameras uztveršanas elements atrastos no 150mm līdz 300mm zemāk par griestu līmeni un detektora apakšējā daļa atrastos virs durvju un citu atverumu līmeņa. Karstuma detektoru nedrīkst piestiprināt pie sienas.

7. Telpās ar vienkāršiem slīpiem, smailiem vai divslīpu griestiem dūmu detektorus uzstāda 900mm attālumā no griestu augstākā punkta. Uzstādot pašā augstākajā griestu punktā gaisa plūsma var novērst dūmus no dūmu detektora un kavēt savlaicīgu brīdināšanas signāla ieslēgšanu.

8. Slēgtas durvis un citi šķēršļi dūmu un karstuma detektoru ceļā traucē trauksmes signāla ierosināšanu, kā arī tas var liegt iedzīvotājiem aizvērtu durvju otrā pusē dzirdēt trauksmes signālu. Uzstādiet detektorus pietiekamā attālumā, lai būtu dzirdams trauksmes signāls aiz aizvērtām durvīm un citiem šķēršļiem.

9. Ievērojiet punktā 5. minētās vietas, kurās nebūtu jāuzstāda detektors. Ir stingri ieteicams ievērot 3 punktā minēto, maksimālai aizsardzībai.

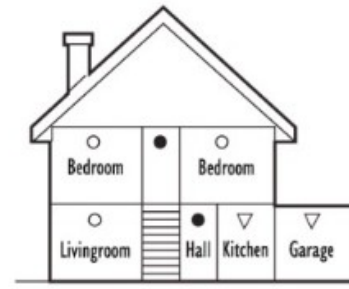
1 stāva ēka, 1 guļamvieta



1 stāva ēka, 2 guļamvietas



2 stāvu dzīvojamā ēka



● Dūmu detektori minimālai aizsardzībai

○ Papildus detektori ieteicamai aizsardzībai

▽ Karstuma detektori

SVARĪGI: Autonomie Dūmu detektori galvenokārt ir paredzēti individuālajiem mājokļiem, privātai lietošanai! Citām pielietojuma vietām un veidiem ir jāsaņem konsultācijas no ražotāja un jāveic uzstādīšana saskaņā ar ražotāja norādījumiem.

5.VIETAS KUR DETEKTORUS UZSTĀDĪT NAV IETEICAMS.

Neuzstādiet dūmu detektorus:

1. Ventilatoru, sildītāju, durvju, logu u.tml. gaisa plūsmas ceļos.
2. Vietās ar augstu mitruma līmeni, piemēram, vannas istabās un dušas telpās, vai vietās, kur temperatūra pārsniedz 39 °C vai pazeminās zem 5 °C
3. Smailu griestu virsotnēs. Gaisa pārspiediens augšpusē var neļaut dūmiem nokļūt pie detektora, lai savlaicīgi nodrošinātu trauksmes signālu.
4. Mazāk nekā 300 mm no sienas, kad tas ir uzstādīts uz griestiem.
5. Vietās kur ir kukaiņi. Stiki kukaiņi var ietekmēt detektora darbību.
6. Virtuvēs(ieteicami karstuma detektori), garāžās, veļas mazgātavās vai katlu telpās. Degšanas daļiņas no ēdiena gatavošanas vai izplūduši gāze, putekļi, mitrums, kondensāts un tvaiks var izraisīt detektora signāla ieslēgšanos.
7. Ļoti netīrās vai netīrās vietās, kur netīrumi un putekļi var tikt līdz detektora kameras un pasliktināt tā veikspēju.
8. 300 mm no apgaismojuma ķermeņiem vai no istabas stūriem.
9. Vietās, kur detektoru pārbaude ir apgrūtināta un bīstama (piemēram, virs kāpņu telpas).
10. Uz slikti izolētām sienām vai griestiem.
11. Blakus tādiem elementiem kā griestu rotājumi, kas varētu traucēt dūmu vai karstuma ceļu līdz detektoram.
12. 1500 mm attālumā no dienasgaismas spuldzēm.

6.KEMPERI UN MOBĪLĀS MĀJAS

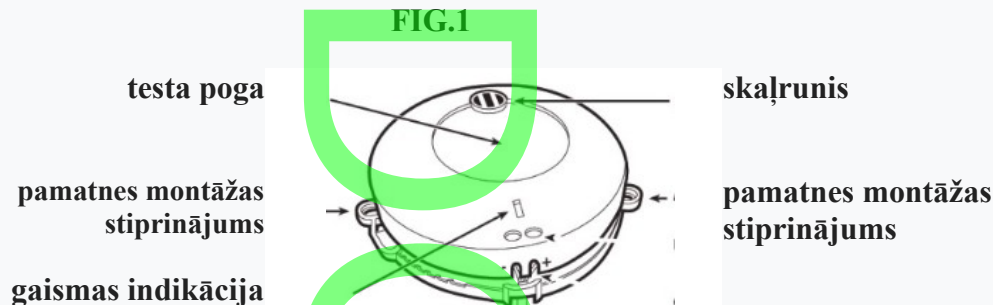
Pieprasiet papildus informāciju no ražotāja vai izplatītāja.

7. UZSTĀDĪŠANA.

1. Atdaliet detektoru no montāžas pamatnes. Pieturot montāžas pamatni pagrieziet detektoru pulksteņa rādītāja virzienā.

BRĪDINĀJUMS: Neuzstādiet montāžas pamatni kopā ar detektoru, putekļi uzstādīšanas procesā var ietekmēt ierīces darba spēju.

2. Novietojiet montāžas pamatni izvēlētajā pozīcijā (skat. punktu Nr.4.) un atzīmējiet montāžas urbumu vietas. Veidojiet urbumus izmantojot 4,75 mm urbi, ievietojiet enkuru. Pieskrūvējiet montāžas pamatni izvēlētajā pozīcijā. Nepārvelciet stiprinājuma skrūves, tas var sabojāt montāžas plāksni.



3.Savstarpēji savienojamie detektori. Pieprasiet papildus informāciju no ražotāja vai izplatītāja.

4. Bateriju uzstādīšana un maiņa:

a. Atskrūvējiet skrūvi un noņemiet bateriju piekļuves vāciņu detektora aizmugurē (sk. FIG.2.). Ievietojiet bateriju nodalījumā divas jaunas AAA baterijas (komplektā ar detektoru); tie ir uzstādīti ievērojot polaritāti. Pirms pārbaudes uzgaidiet 10 sekundes un pārbaudiet trauksmes signālu (sk.sadaļu Nr.10)

b. Nostipriniet bateriju vāciņu.

5.Ievietojiet detektoru montāžas plāksnē savietojot bultiņu detektora aizmugurē un bultiņu montāžas plāksnes iekšpusē (sk. FIG.2.). Pagrieziet detektoru pretēji pulksteņrādītāja virzienam, lai nofiksētu to savā vietā.

6. Pārbaudiet detektora darbību, kā aprakstīts 8. nodaļā.

7.Detektora noņemšana (sk. FIG.3.).

FIG. 2

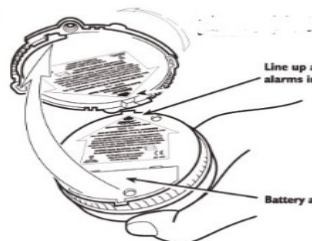
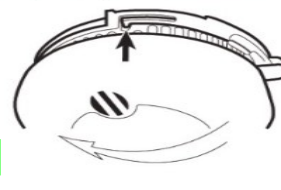


FIG. 3

To remove alarm from the ceiling push upwards on this part of the alarm base with any small tool (SA700LL only) then turn alarm clockwise.



8.TRAUKSME SIGNĀLA PĀRBAUDE.

1. Nospiediet un atlaidiet testa pogu, lai pārbaudītu signālu. Signālam jāatskan trīs reizes.

2. Pārbaudiet vai gaismas indikācija ieslēdzas katras četrdesmit sekundēs (sk.FIG.1)

3. Pārbaudiet detektoru reizi nedēļā, lai pārlicinātos par pareizu darbību.

Glabāšana mitrumā un dažī pārvadāšanas apstākļi var izraisīt elektrostatisko saķeres veidošanos detektora sistēmas korpusā. Tas var palielināt skaņas signāla ieslēgšanās laika ilgumu pēc bateriju ievietošanas vai testa pogas nospiešanas. Viegli noslaucīt plastmasas apvalka ārpusi ar tīru, mitru drānu

BRĪDINĀJUMS: Testa poga nodrošina pilnīgu ierīces funkcionalitātes pārbaudi. Nemēģiniet pārbaudīt trauksmes signālu ar liesmu, jo tas var radīt potenciālu ugunsbīstamību un sabojāt detektoru.

9. BRĪDINĀJUMA SKAŅAS SIGNĀLI.

- 1 sek Pilns Detektora skaņas signāls ar mirgojošu gaismas signālu
- 45 sek Viens skaņas signāls ik pēc 45 sekundēm, ar mirgojošu gaismas signālu
- 45 sek Divi skaņas signāli ik pēc 45 sekundēm norāda uz nepareizu darbību.
- 12 sek Viens skaņas signāls katras 12 sekundes nozīmē testa pogas iekļilēšanos

10. BATERIJA

Jūsu detektoram ir nepieciešamas divas AAA (LR03) sārma baterijas.

Normālā darbības režīmā baterijām būtu jādarbojas apmēram vienu gadu.

Brīdinājums par zemu akumulatora līmeni.

Trauksmes signāls ik pēc 45 sekundēm, līdz 30 dienām, kad baterijas ir jānomaina.

Brīdinājums par zemu akumulatora uzlādes līmeni bieži sākas naktī. Atslēdziet skaņas signālu uz desmit stundām nospiežot testa pogu, baterijas var neizņemt. Nomainiet tās nākošajā dienā. Sarkanā gaismas diode mirgos divas reizes ik pēc 45 sekundēm, lai atgādinātu par izlādējušos akumulatoru, kura skaņas signāls tika izslēgts. SVARĪGI: Baterijas nomainot, pārbaudiet tās, izmantojot testa iekārtu.

11. VIENKĀRŠĀ APKOPE

Reizi sešu mēnešu laikā attīrīt detektoru un tā kameru ar vakuuma ierīces palīdzību, lai detektors varētu darboties bez traucējumiem. Turiet vakuuma sprauslu attālināti, nepieskaroties ierīcei.

12. KĻŪDU APRAKSTS

1. Skaņas signāls pīkst divreiz ik pēc 45 sekundēm - norāda uz darbības traucējumiem.
2. Nospiežot testa pogu, skaņas signāls nieszēdzas.
3. Gaismas indikācija pastāvīgi deg vai nedeg (t.i., neieszēdzas aptuveni reizi 45 sekundes, ja ierīce nav trauksmes stāvoklī).

Kļūdu novēršana:

1. Pārbaudiet vai nav acīmredzamu bojājumu.
2. Pārbaudiet, vai ierīcē ir ieteicamais akumulatora tips.
3. Pārbaudiet, vai baterijas ir pareizi pievienotas.
4. Attīrīt detektoru un tā kameru ar vakuuma ierīces palīdzību, kā ieteikts iepriekš.
5. nomainiet baterijas,

Ja šīs procedūras neatrisina problēmu, nemēģiniet veikt remontu. Ja detektoram ir garantijas laiks, norādiet uz problēmas būtību un versities pie izplatītāja. Detektori pēc garantijas laika nav ekonomiski izdevīgi remontējami.

Viltus trauksmes signāli

Nepiemēroti apkārtējās vides apstākļi var izraisīt pastiprinātu dūmu detektor jutīgumu, kas var radīt viltus trauksmi. NEATVIENOJIET BATTERIJAS. Ja aizdegšanās nav pamanāma, vēdiniet telpu un /vai aktivizējiet detektora pārtraukumu, nospiežot testa pogu.

- Putekļiem var būt nelabvēlīga ietekme.
- Nekrāsojiet detektoru.
- Izvairieties no saskares ar aerosoliem un tīrīšanas līdzekļiem.
- Trauksmi nelabvēlīgi var ietekmēt arī citi faktori, piemēram, nikotīna un kukaiņu piesārņojums.
-

13.14.15.GARANTIJA

Ierobežota garantija

BRK zīmoli Europe Ltd ". ("Kompānija") garantē, ka slēgtajā dūmu detektorā nav defekti materiālos un izgatavošanā, normāli lietojot un apkalpojot piecus gadus no

pirkšanas datuma. Garantija attiecas tikai uz remontu vai jebkuras dūmu trauksmes daļas nomaiņu, kurai konstatēti vai bojājumi to izgatavošanas procesā normālā lietošanā un apkalpošanā piecu gadu periodā. Uzņēmumam nav pienākuma salabot vai nomainīt dūmu trauksmes signālus, kuru bojājumu dēļ ir nepieciešams remonts nepamatotas izmantošanas rezultātā, kā arī pārveidojot ierīci, pēc iegādes.



CE
0086
0086-CPD-517190
EN14604

Models
SA410, SA410AP
SA410L, SA410Li, SA410LLi
SA700, SA702
SA700L, SA700Li

The product label contains the year of certification, which is part of the manufacturing date stamp.

PLEASE KEEP THIS MANUAL IN A SAFE PLACE

When installing this alarm for use by others, please leave this manual or a copy with the end user.

BRK Brands Europe Ltd,
Unit 6, Carter Court, Davy Way
Waterwells Business Park, Quedgeley, Gloucester, GL2 2DE, UK
www.brkdicon.eu - www.firstalert.eu